

Sosnowiec, dnia 23.01.2025r.

WDR.II.7221.3.8.2025.PA

GT Profil Sp. z o.o.
ul. Pszczyńska 306
44-100 Gliwice

Działając na podstawie art.10 ust.6 ustawy z dnia 20 czerwca 1997 r. - Prawo o ruchu drogowym (tekst jednolity Dz. U. z 2024r. poz. 1251, ze zmianami), § 8 ust. 2 pkt 1 lit. a Rozporządzenia Ministra Infrastruktury z dnia 23 września 2003r. w sprawie szczegółowych warunków zarządzania ruchem na drogach oraz wykonywania nadzoru nad tym zarządzaniem (Dz. U. z 2017 r. poz. 784) oraz Zarządzenia Nr 473 Prezydenta Miasta Sosnowca z dnia 04 lipca 2023r. w sprawie upoważnienia do zatwierdzania projektów organizacji ruchu – po zasięgnięciu opinii Komendy Miejskiej Policji oraz Zarządu drogi i rozpatrzeniu wniosku WDR 07/07 z dnia 06.11.2024r. (data wpływu 12.11.2024r.) uzupełnionego w dniu 20.01.2025r. w sprawie zatwierdzenia projektu czasowej zmiany organizacji ruchu

zatwierdzam

projekt czasowej zmiany organizacji ruchu w ciągu ul. 3 Maja w Sosnowcu na czas przebudowy sieci ciepłowniczej w części drogi pozostającej w zarządzie Prezydenta Miasta Sosnowca.


Z upoważnienia Prezydenta
Pełnomocnik Prezydenta Miasta Sosnowca
ds. Bezpieczeństwa
Dominik Łęczyk

Termin wprowadzenia do: 31.12.2025r.


Do wiadomości:

1. Zarząd drogi
2. a/a

Zgodnie z § 12 ust.1 Rozporządzenia Ministra Infrastruktury z dnia 23 września 2003r. w sprawie szczegółowych warunków zarządzania ruchem na drogach oraz wykonywania nadzoru nad tym zarządzaniem (Dz. U. z 2017r. poz. 784) „Jednostka wprowadzająca organizację ruchu zawiadamia organ zarządzający ruchem, zarząd drogi oraz właściwego komendanta Policji o terminie jej wprowadzenia, co najmniej na 7 dni przed dniem wprowadzenia organizacji ruchu”.

Projektowane oznakowanie winno spełniać wymagania zawarte w Rozporządzeniu Ministra Infrastruktury z dnia 3 lipca 2003r. w sprawie szczegółowych warunków technicznych dla znaków i sygnałów drogowych oraz urządzeń bezpieczeństwa ruchu drogowego i warunków ich umieszczania na drogach (Dz.U. z 2022, poz. 2377).

GT Profil sp. z o.o.
ul. Pszczyńska 306, 44-100 Gliwice

Zleceniodawca/ Inwestor:	Tauron Ciepło sp. z o.o. ul. Grażyńskiego 49 40-126 Katowice
Lokalizacja :	województwo: śląskie, Sosnowiec, ul. 3 Maja
Temat :	Przebudowa sieci ciepłowniczej przy ul. 3 Maja w Sosnowcu
Stadium:	Projekt tymczasowej organizacji ruchu
Wykonał: Izabela Desperak 	
październik 2024r.	

Załącznik nr 

do pisma WDR-II.7221...**3.8.2025.19**

INSPEKTOR

Przemysław Anielak

Zawartość opracowania

A. Część opisowa

1. Podstawa prawna	3
2. Informacje ogólne.....	3
3. Przedmiot i zakres opracowania.....	3
4. Charakterystyka drogi i ruchu na drodze (stan istniejący).....	3
5. Zakres planowanych robót	4
6. Projektowana organizacja ruchu na czas budowy	4
7. Oznakowanie robót na czas wieczoru i nocy	6
8. Występujące zagrożenia lub utrudnienia w ruchu.....	6
9. Stan pasa drogowego po zakończeniu robót.....	6

B. Część rysunkowa

1. Orientacja	1:25000	Rys.1
2. Przedmiot opracowania	Rys. poglądowy	Rys.2
3. Projektowana organizacja ruchu – etap I	1:500	Rys.3
4. Projektowana organizacja ruchu – etap II	1:500	Rys.4
5. Projektowana organizacja ruchu – etap III	1:500	Rys.5
6. Projektowana organizacja ruchu – etap IV	1:500	Rys.6
7. Projektowana organizacja ruchu – etap V	1:500	Rys.7
8. Projektowana organizacja ruchu – etap VI	1:500	Rys.8
9. Projektowana organizacja ruchu – etap VII	1:500	Rys.9
10. Projektowana organizacja ruchu – etap VIII	1:500	Rys.10
11. Projektowana organizacja ruchu – etap IX	1:500	Rys.11
12. Projektowana organizacja ruchu – etap X	1:500	Rys.12

OPIS TECHNICZNY

1. PODSTAWA PRAWNA

Projekt opracowano na podstawie poniższych dokumentów:

- Zlecenie Inwestora,
- Projekt budowy sieci,
- Lustracja w terenie
- Ustawa z dnia 20 czerwca 1997 r. - Prawo o ruchu drogowym (tj. Dz.U. 2023 poz. 1047)
- Rozporządzenie Ministra Infrastruktury w sprawie szczegółowych warunków technicznych dla znaków i sygnałów drogowych oraz urządzeń bezpieczeństwa ruchu drogowego i warunków ich umieszczania na drogach (Dz.U. 2019 poz. 2311 z późniejszymi zmianami),
- Rozporządzenie Ministrów Infrastruktury oraz Spraw Wewnętrznych i Administracji z dnia 31 lipca 2002 r. w sprawie znaków i sygnałów drogowych (Dz. U. z 2019 r. poz. 2310 oraz z 2021 r. poz. 433 i 2065 z późniejszymi zmianami)
- Obwieszczenie Ministra Infrastruktury i Budownictwa z dnia 24 marca 2017 r. w sprawie ogłoszenia jednolitego tekstu rozporządzenia Ministra Infrastruktury w sprawie szczegółowych warunków zarządzania ruchem na drogach oraz wykonywania nadzoru nad tym zarządzaniem opublikowanego w Dz.U. 2017 poz. 784,

2. INFORMACJE OGÓLNE

- Temat związany z opracowaniem projektu organizacji ruchu:
Przebudowa sieci ciepłowniczej przy ul. 3 Maja w Sosnowcu
- Inwestor:
Tauron Ciepło sp. z o.o., ul. Grażyńskiego 49, 40-126 Katowice
- Biuro autorskie:
GT Profil sp. z o.o., ul. Pszczyńska 306, 44-100 Gliwice

3. PRZEDMIOT I ZAKRES OPRACOWANIA

Niniejsze opracowanie stanowi projekt tymczasowej organizacji ruchu na czas realizacji prac związanych z przebudową sieci ciepłowniczej przy ul. 3 Maja w Sosnowcu.

Orientacyjną lokalizację miejsca prowadzenia prac wskazano na rysunku nr 1.

Przedmiot opracowania wskazano na rysunku nr 2.

Orientacyjny termin realizacji robót: 01.07.2025 – 31.12.2025.

Dokładną datę rozpoczęcia robót i obowiązywanie tymczasowej organizacji ruchu określi Wykonawca przed wejściem w teren.

4. CHARAKTERYSTYKA DROGI I RUCHU NA DRODZE (STAN ISTNIEJĄCY)

Ulica 3 Maja jest drogą powiatową nr 7619S, przebiegającą na kierunku północny wschód – południowy zachód, zawartą pomiędzy ulicami marsz. J. Piłsudskiego a skrzyżowaniem z Aleją Zagłębia Dąbrowskiego (DK-94). Ulica posiada dwie jednokierunkowe jezdnie o asfaltobetonowej nawierzchni, rozdzielone torowiskiem tramwajowym i obustronnie wydzielone ciągi piesze (odcinkowo również rowerowe).

Średnia szerokość każdej z jezdni ww. ulicy wynosi ponad 6m. Na wysokości planowanych prac chodnik po stronie północnej ma szerokość 5m, po stronie południowej zlokalizowana jest natomiast dwukierunkowa droga rowerowa oraz ciąg pieszy, mające łącznie ponad 6m szerokości.

Natężenie ruchu kołowego jest znaczne, pieszego umiarkowane.

5. ZAKRES PLANOWANYCH ROBÓT

Planowane prace związane są przebudową sieci ciepłowniczej przy ul. 3 Maja w Sosnowcu. Prace prowadzone będą metodą łączoną - wykopu otwartego oraz bezrozkopowo (w zakresie przekroczenia ulicy 3 Maja).

6. PROJEKTOWANA ORGANIZACJA RUCHU NA CZAS BUDOWY

Prace zrealizowane zostaną w 10 kolejnych etapach.

W **etapie I** zrealizowane zostaną prace w zakresie podwórka posesji nr 34, w obrębie wjazdu na jego teren i częściowo w zakresie ciągu pieszego zlokalizowanego tu skweru. Prace prowadzone będą metodą wykopu otwartego.

Zajęty pod realizację prac teren zabezpieczony zostanie wygradzeniem szczelnym siatkowym, doposażonym w zapory U20c. Od strony wjazdu ustawiona zostanie zapora U20b doposażona w znak B1 z tabl. "nie dot. pojazdów budowy". Należy utrzymać drożność ciągu pieszego istniejącego w obrębie skweru.

O terminie realizacji prac i występujących utrudnieniach z dostępem do podwórka posesji nr 34 (dojazd i dojście) poinformować mieszkańców i użytkowników przynajmniej z tygodniowym wyprzedzeniem w drodze stosownych ogłoszeń umieszczonych w widocznych miejscach na klatkach schodowych i wejściach do budynku.

Projektowaną organizację ruchu dla etapu I obrazuje rysunek nr 3.

W **etapie II** zrealizowane zostaną prace w zakresie skweru przyległego do chodnika ul.3 Maja. Prace prowadzone będą metodą wykopu otwartego.

Zajęty pod realizację prac teren zabezpieczony zostanie wygradzeniem szczelnym siatkowym, doposażonym w zapory U20c. Należy utrzymać drożność ciągu pieszego istniejącego w obrębie skweru.

Projektowaną organizację ruchu dla etapu II obrazuje rysunek nr 4.

W **etapie III** zrealizowany zostanie odcinek prac w zakresie skweru oraz północnego chodnika ul. 3 Maja. Prace prowadzone będą metodą wykopu otwartego.

Zajęty pod realizację prac teren zabezpieczony zostanie wygradzeniem szczelnym siatkowym, doposażonym w zapory U20c. Na czas prowadzenia robót wykluczona zostanie możliwość korzystania ze środkowej alei skweru. Piesi przekierowani zostaną oznakowaniem U20c/B41/tabl. na alejki sąsiednie. Ciągłość ruchu pieszego w zakresie chodnika zostanie utrzymana (min.1,5m).

Projektowaną organizację ruchu dla etapu III obrazuje rysunek nr 5.

W **etapie IV** zrealizowany zostanie odcinek prac w zakresie północnego chodnika ul. 3 Maja. Prace prowadzone będą metodą wykopu otwartego.

Zajęty pod realizację prac teren zabezpieczony zostanie wygradzeniem szczelnym siatkowym. Na czas prowadzenia robót czasowo wykluczona zostanie możliwość korzystania z ww. chodnika, a piesi przekierowani zostaną oznakowaniem U20c/B41/tabl. na równoległy ciąg pieszy prowadzący przez teren skweru. Kierowcy nadjeżdżający w rejon robót o prowadzonych pracach poinformowani zostaną z kilkudziesięciometrowym wyprzedzeniem za pomocą oznakowania ostrzegawczego A14.

Projektowaną organizację ruchu dla etapu IV obrazuje rysunek nr 6.

W **etapie V** zrealizowane zostanie bezrozkopowe przekroczenie ul. 3 Maja. Po północnej stronie ulicy komora zlokalizowana zostanie w chodniku, natomiast po stronie południowej - w zakresie przebiegającego po tej stronie ulicy ciągu rowerowego.

Dla potrzeb właściwej i sprawnej realizacji prac koniecznym będzie:

- po stronie północnej - utrzymanie wprowadzonego w poprzednim etapie czasowego wyłączenia chodnika z ruchu pieszych (piesi, tak jak to miało miejsce w etapie IV przekierowani zostaną oznakowaniem U20c/B41/tabl. na równoległy ciąg pieszy prowadzący przez teren skweru);
 - po stronie południowej - zajęcie pod prowadzenie robót drogi rowerowej (pod realizację komory) oraz zlokalizowanej tu zatoki postojowej (dla zabezpieczenia obszaru pod składowanie materiału i urobku).
- Na czas realizacji prac rozdzielony dotychczas ruch pieszy i rowerowy skierowany zostanie odcinkowo na użytkowany wspólnie – oznakowany pionowo i poziomo - ciąg pieszo-rowerowy szerokości 3m.

Zajęty pod realizację prac teren zabezpieczony zostanie - prócz zastosowanych zapór drogowych i tablic prowadzących - wygrodeniem szczelnym siatkowym.

Prowadzone prace nie wpłyną na ruch kołowy odbywający się ulicą 3 Maja.

Kierowcy nadjeżdżający w rejon robót o prowadzonych pracach poinformowani zostaną z kilkudziesięciometrowym wyprzedzeniem za pomocą oznakowania ostrzegawczego A14.

Projektowaną organizację ruchu dla etapu V obrazuje rysunek nr 7.

W etapie VI zrealizowane zostaną metodą wykopu otwartego prace w zakresie odcinka sieci zlokalizowanej w południowej części chodnika, po południowej stronie ulicy.

Dla potrzeb realizacji prac koniecznym będzie odcinkowe wyłączenie z ruchu pieszego części rzeczonoego chodnika i przekierowanie pieszych na przebiegającą obok drogę dla rowerów. Dotychczasowy ciąg rowerowy stanie się tym sposobem na czas prowadzenia robót - ciągiem pieszo-rowerowym, szerokości 3m, oznakowanym znakami pionowymi C13/C16 w układzie poziomym. W etapie tym nadal wyłączona z użytkowania pozostanie zatoka postojowa po południowej stronie ulicy.

Zajęty pod realizację prac teren zabezpieczony zostanie - prócz zastosowanych zapór drogowych U20c - wygrodeniem szczelnym siatkowym.

Prowadzone prace nie wpłyną na ruch kołowy odbywający się ulicą 3 Maja.

Kierowcy nadjeżdżający w rejon robót o prowadzonych pracach poinformowani zostaną z kilkudziesięciometrowym wyprzedzeniem za pomocą oznakowania ostrzegawczego A14.

Projektowaną organizację ruchu dla etapu VI obrazuje rysunek nr 8.

W etapie VII zrealizowany zostanie metodą wykopu otwartego dalszy odcinek prac w zakresie odcinka sieci zlokalizowanej w południowej części chodnika, po południowej stronie ulicy.

Dla potrzeb realizacji prac koniecznym będzie wprowadzone w poprzednim etapie odcinkowe wyłączenie z ruchu pieszego części rzeczonoego chodnika i przekierowanie pieszych na przebiegającą obok drogę dla rowerów. Dotychczasowy ciąg rowerowy stanie się tym sposobem na czas prowadzenia robót - ciągiem pieszo-rowerowym, szerokości 3m, oznakowanym znakami pionowymi C13/C16 w układzie poziomym. W etapie tym nadal wyłączona z użytkowania pozostanie zatoka postojowa po południowej stronie ulicy.

Zajęty pod realizację prac teren w chodniku zabezpieczony zostanie - prócz zastosowanych zapór drogowych U20c - wygrodeniem szczelnym siatkowym.

Realizacja prac wymusi również częściowe zajęcie drogi wewnętrznej biegnącej pomiędzy posesjami 33 a 35, której szerokość zawężona zostanie do wartości 4,5m (wartość minimalna dla dojazdowej drogi dwukierunkowej).

Z uwagi na zajęcie chodnika po wschodniej stronie ww. drogi, piesi nadchodzący w rejon prowadzonych prac od strony południowej, przekierowani zostaną na drugą stronę ulicy. Przejście na przebiegający tam chodnik umożliwi demontaż przęsła zabudowanej po zachodniej stronie ulicy bariery stałej.

Prowadzone prace nie wpłyną na ruch kołowy odbywający się ulicą 3 Maja.

Kierowcy nadjeżdżający w rejon robót ulicą 3 Maja o prowadzonych pracach poinformowani zostaną z kilkudziesięciometrowym wyprzedzeniem za pomocą oznakowania ostrzegawczego A14, natomiast kierowcy nadjeżdżający od strony południowej tj. wspomnianą powyżej drogą wewnętrzną - za pomocą znaków A12b/A14.

Projektowaną organizację ruchu dla etapu VII obrazuje rysunek nr 9.

W etapie VIII zrealizowane zostaną metodą wykopu otwartego prace w zakresie odcinka sieci zlokalizowanej w zakresie drogi wewnętrznej przebiegającej pomiędzy posesjami 33 i 35.

Dla potrzeb realizacji prac koniecznym będzie zawężenie wschodniego chodnika do wartości 1m oraz zawężenie samej drogi do wartości 4,5m (wartość minimalna dla dojazdowej drogi dwukierunkowej).

Zajęty pod realizację teren prac ogrodzony zostanie wygrodeniem szczelnym siatkowym. Od strony chodnika uzupełnią je zapory U20c, wzdłużnie od strony jezdni - U20a. Od strony najazdu ustawiona zostanie tablica prowadząca U3d, a zaporą zamykająca będzie zaporą U20b.

Prowadzone prace nie wpłyną na ruch kołowy odbywający się ulicą 3 Maja.

Kierowcy nadjeżdżający w rejon robót wspomnianą powyżej drogą wewnętrzną o realizowanych pracach poinformowani zostaną za pośrednictwem znaków A12/A14.

Projektowaną organizację ruchu dla etapu VIII obrazuje rysunek nr 10.

W **etapie IX** zrealizowane zostaną metodą wykopu otwartego prace w zakresie odcinka sieci zlokalizowanej w zakresie jednokierunkowej drogi wewnętrznej stanowiącej m.in. wyjazd z zaplecza posesji 3 Maja 35-35a-37-39 i Mościckiego 26,28,30.

O terminie realizacji prac i występujących utrudnieniach poinformować mieszkańców i użytkowników przynajmniej z tygodniowym wyprzedzeniem w drodze stosownych ogłoszeń umieszczonych w widocznych miejscach na klatkach schodowych i wejściach do budynku.

Z uwagi na zakres prac i parametry techniczne drogi, zostanie ona wyłączona z ruchu kołowego. Ustawione w ciągu drogi zabezpieczenie miejsca prac winno pozostawić korytarz dla ruchu pieszego szerokości min.1m, z uwagi na konieczność zajęcia pod realizację robót przebiegającego po południowej stronie drogi ciągu pieszego.

Kierowcy nadjeżdżający w rejon robót drogą wewnętrzną od strony 3 Maja o realizowanych pracach poinformowani zostaną za pośrednictwem znaków A12/A14, od ul. Mościckiego – znaku A14.

Projektowaną organizację ruchu dla etapu IX obrazuje rysunek nr 11.

W **etapie X** zrealizowane zostaną prace w zakresie odcinka sieci zlokalizowanej w zakresie wewnętrznego dziedzińca posesji 3 Maja 35-35a-37-39 i Mościckiego 26,28,30 wraz z poprzecznym przekroczeniem jednej z dróg.

O terminie realizacji prac i występujących utrudnieniach poinformować mieszkańców i użytkowników przynajmniej z tygodniowym wyprzedzeniem w drodze stosownych ogłoszeń umieszczonych w widocznych miejscach na klatkach schodowych i wejściach do budynku.

Z uwagi na zakres prac i parametry techniczne przekraczanej drogi, koniecznym będzie jej wyłączenie z możliwości przejazdu. Zostanie ona wyłączona z ruchu kołowego poprzez oznakowanie zaporami U20b doposażonymi w znaki B1.

Projektowaną organizację ruchu dla etapu X obrazuje rysunek nr 12.

Osoby wykonujące czynności związane z robotami w pasie drogowym powinny być ubrane w odzież ostrzegawczą o barwie pomarańczowej lub żółtej i wyposażone w elementy odblaskowe.

Przy oznakowaniu robót należy zastosować znaki o jedną grupę wielkości wyższą niż stosowane na danym odcinku drogi.

Lica znaków (tablic) stosowanych do oznakowania robót powinny być wykonane z zastosowaniem folii odblaskowej typu 2 lub folii pryzmatycznej.

Znaki drogowe oraz urządzenia bezpieczeństwa użyte do oznakowania robót powinny spełniać wymagania fotometryczne oraz kolorymetryczne w zakresie odblaskowości i barwy oraz być dobrze widoczne zarówno w dzień jak i w nocy.

Konstrukcje wsporcze użytych urządzeń bezpieczeństwa ruchu drogowego powinny być stabilne i nie powodować zagrożenia dla uczestników ruchu.

7. OZNAKOWANIE ROBÓT NA CZAS WIECZORU I NOCY

W okresie wieczorno-nocnym utrzymywać pełne oznakowanie miejsca prowadzenia prac.

8. WYSTĘPUJĄCE ZAGROŻENIA LUB UTRUDNIENIA W RUCHU

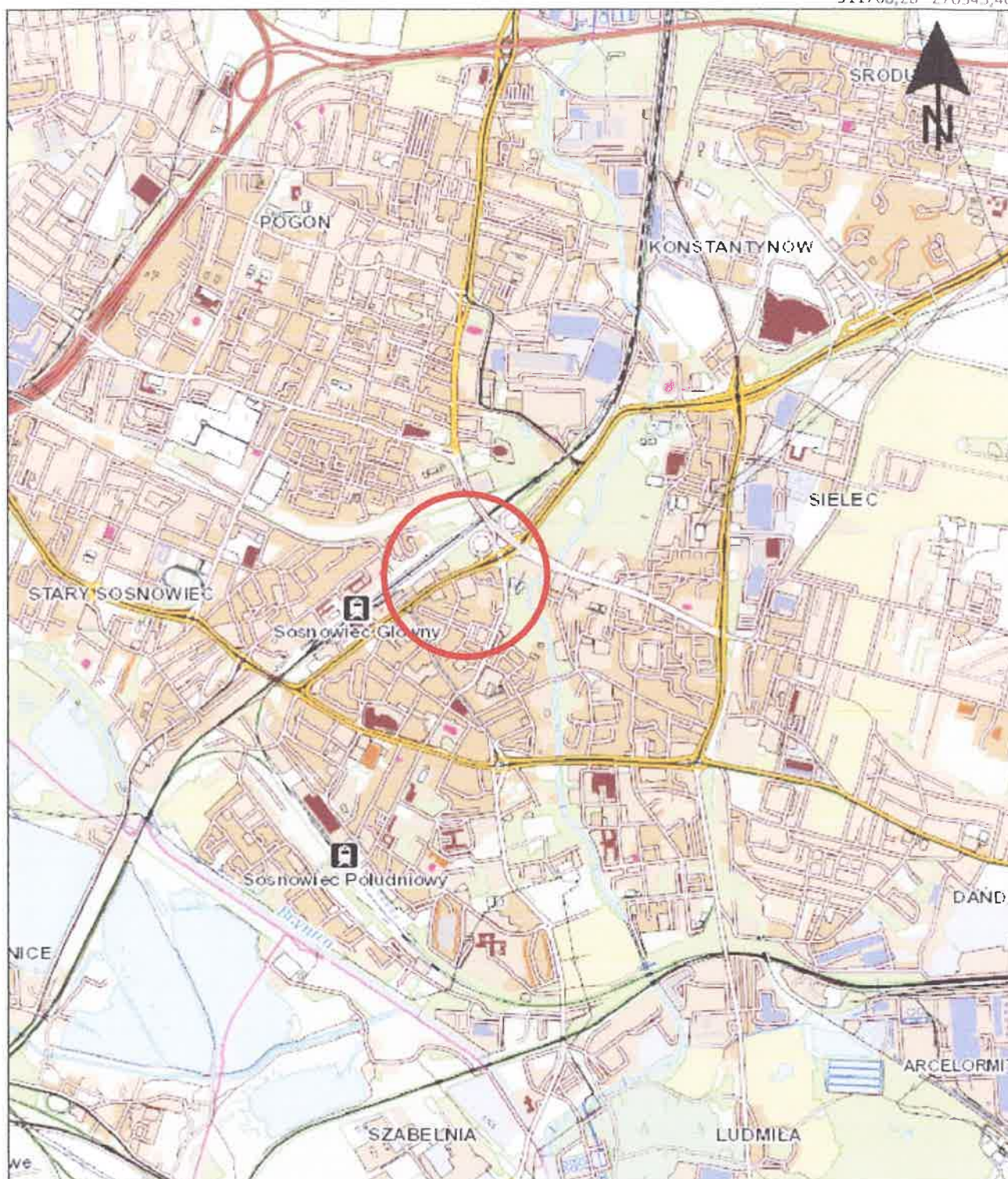
Podczas prowadzenia robót mogą pojawić się następujące utrudnienia i zagrożenia:

- hałas,
- obecność w obrębie pasa drogowego osób realizujących prace,
- wykopy/możliwość wpadnięcia do wykopu,
- utrudnienia w ruchu pieszym i rowerowym
- utrudnienia w ruchu dojazdowym do posesji w zakresie dróg wewnętrznych

9. STAN PASA DROGOWEGO PO ZAKOŃCZENIU ROBÓT

Po zakończeniu prac wszystkie elementy pasa drogowego zostaną odtworzone, a oznakowanie przywrócone do stanu pierwotnego.

511768,28 270543,40



E


TAWISKA

0 0.3 0.6km

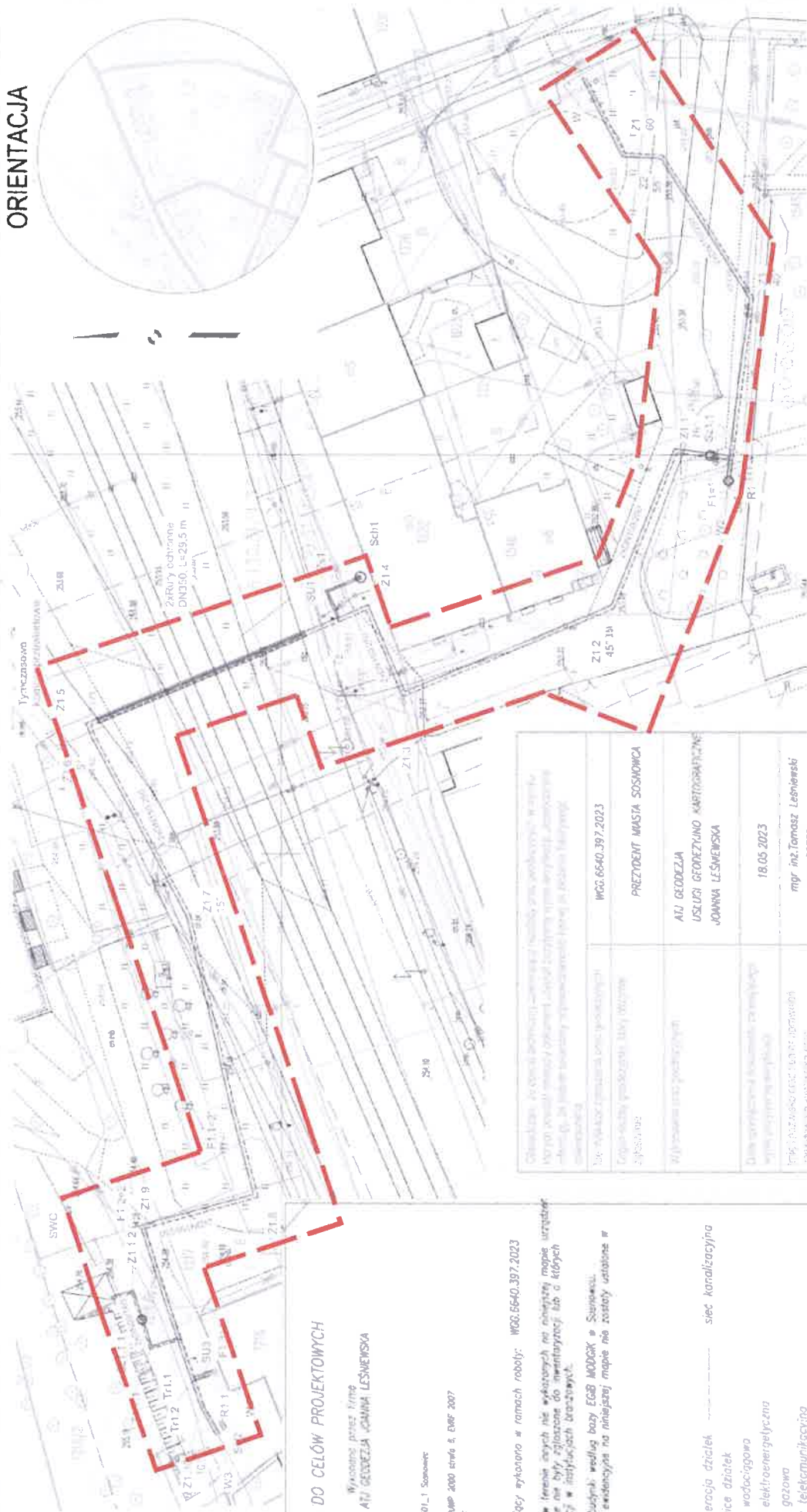
507534,94 264590,27



Główny Urząd
ul. Żurawia 6
00-926 Warszawa

Wykonawca GT PROFIL Sp. z o.o. ul. Pszczyńska 306 44-100 Gliwice NIP 635-184-92-38			Inwestor: Tauron Ciepło sp. z o.o. ul. Grażyńskiego 49 40-126 Katowice	
Zadanie Przebudowa sieci ciepłowniczej przy ul.3 Maja w Sosnowcu			Data 10.2024 r.	
Tytuł rysunku Orientacja			Nr rysunku 1	
Projektant Izabela Desperak			Podpis 	
			Skala 1:25000	

ORIENTACJA



MAPA DO CELÓW PROJEKTOWYCH

Wykonano przez firmę
ATJ GEODEZJA JOHANA LEŚNIEWSKA

Inżynierstwo, s.c. sp. z o.o.
Polski Inżynier
Jedn. ewidencyjna: 247501_1 Sosnowiec
Obręb: 3011
Lubdy wprowadzanych: PUMP 2000 strona 5, ENR 2007
Cofnięcie mapy: nieodnośnik;

Pomiar uzupełniony: wykonano w ramach robót: W03.6540.397.2023

Na wyłączenie od linii istniejącej nie wykonano na niniejszej mapie urządzeń podziemnych, które nie były zlokalizowane do inwentaryzacji lub o których brak jest informacji w istniejących dokumentach.

Granice, użyte i budowlane według bazy EGB MOODGK w Sosnowcu.
Wykazano granice ewidencyjne na niniejszej mapie nie zostały ustalone w terenie.

LEGENDA:

- 1:1:1 numeracja działek
- sieć kanalizacyjna
- granice działek
- sieć wodociągowa
- sieć elektroenergetyczna
- sieć gazowa
- sieć telekomunikacyjna
- sieci inne
- zakres opracowania

LEGENDA

- ===== projektowany ciepłociąg,
- W włączenie do istn. sieci ciepłowniczej,
- SWC pomieszczenie techniczne,
- Z zabm proj. ciepłociągu
- SZ studnie zaworowe,
- Tr trójniki,
- A redukcja prężności,
- zakres inwestycji

Wykonawca

GT PROFIL Sp. z o.o.
ul. Pałczyńska 306
44-100 Gliwice
NIP 636-184-82-38

Inwestor:

Tauron Ciepło sp. z o.o.
ul. Grażyńskiego 49
40-126 Katowice

Zadanie

Przebudowa sieci ciepłowniczej przy ul.3 Maja w Sosnowcu

Data

10.2024 r.

Nr rysunku

2

Podpis

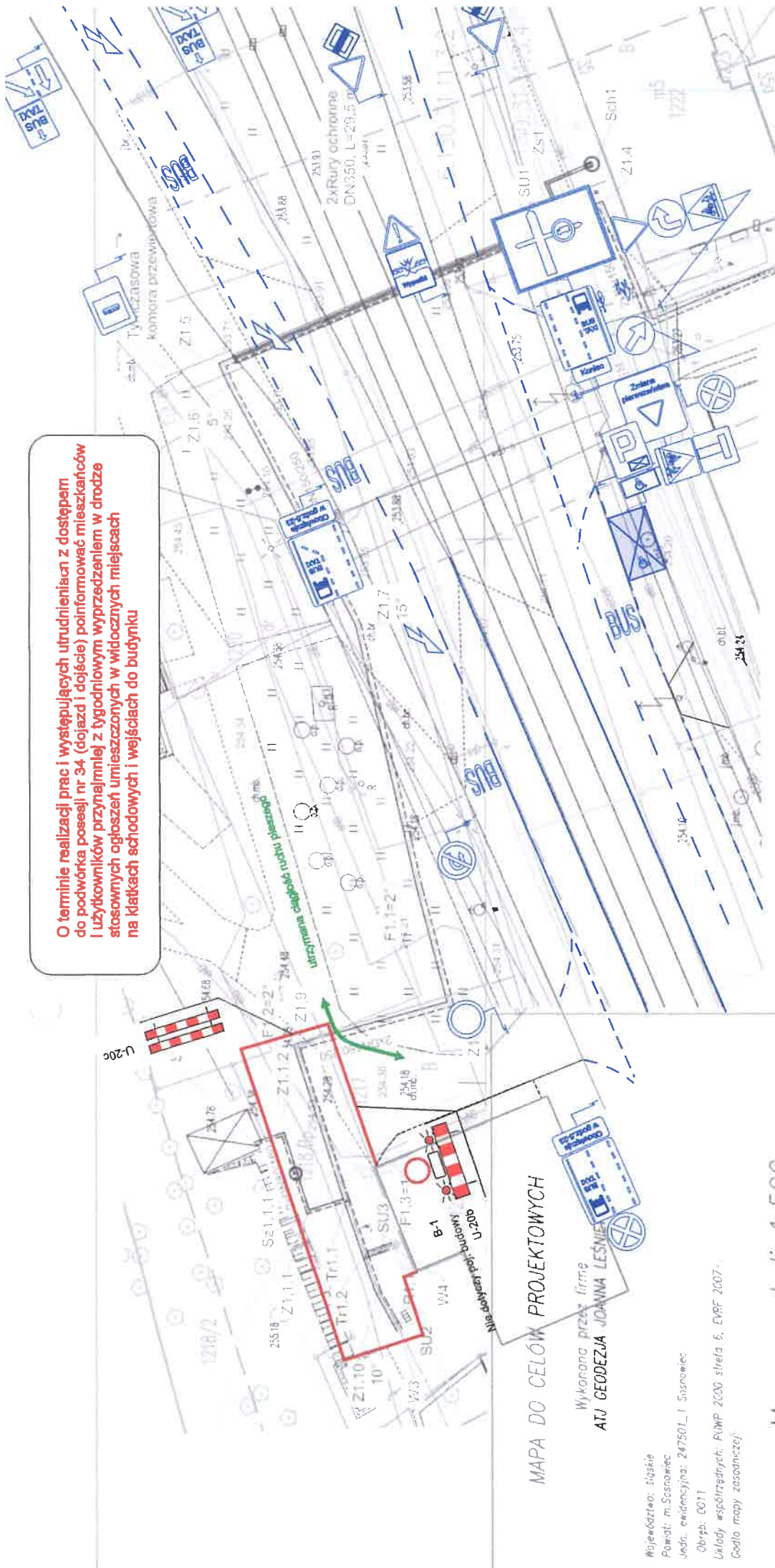
Projektant

Przedmiot opracowania

Izabela Desperak

rysunek
poglądowy

O terminie realizacji prac i występujących utrudnieniach z dostępem do podwórka posesji nr 34 (dojazd i dojście) poinformować mieszkańców i użytkowników przynajmniej z tygodniowym wyprzedzeniem w drodze stosownych ogłoszeń umieszczonych w widocznych miejscach na klatkach schodowych i wejściach do budynku



MAPA DO CELÓW PROJEKTOWYCH

Wykonana przez firmę
ATU GEODEZIA JOANNA LESNIE

Województwo: śląskie
Powiat: m. Sosnowiec
Udz. ewidencyjna: 247501_1 Sosnowiec
Obrob: 0011
Układy współrzędnych: PUMP 2000 sfera 6, EPRF 2007-
Codła mapy zaszereżonej

Mapa w skali 1:500

Pomiar uzupełniający wykonano w ramach robót: WGG.6640.397.2023

Nie wyklucza się w terenie innych nie wykazanych na niniejszej mapie urządzeń podziemnych, które nie były zgłoszone do inwentaryzacji lub o których brak jest informacji w instytucjach branżowych.

Granice, użytki i budynki według bazy EGiB MODCik w Sosnowcu.
Wykazane granice ewidencyjne na niniejszej mapie nie zostały ustalone w terenie.

LEGENDA:

numeracja działek
granice działek
siat wodnoinżyn.

1221

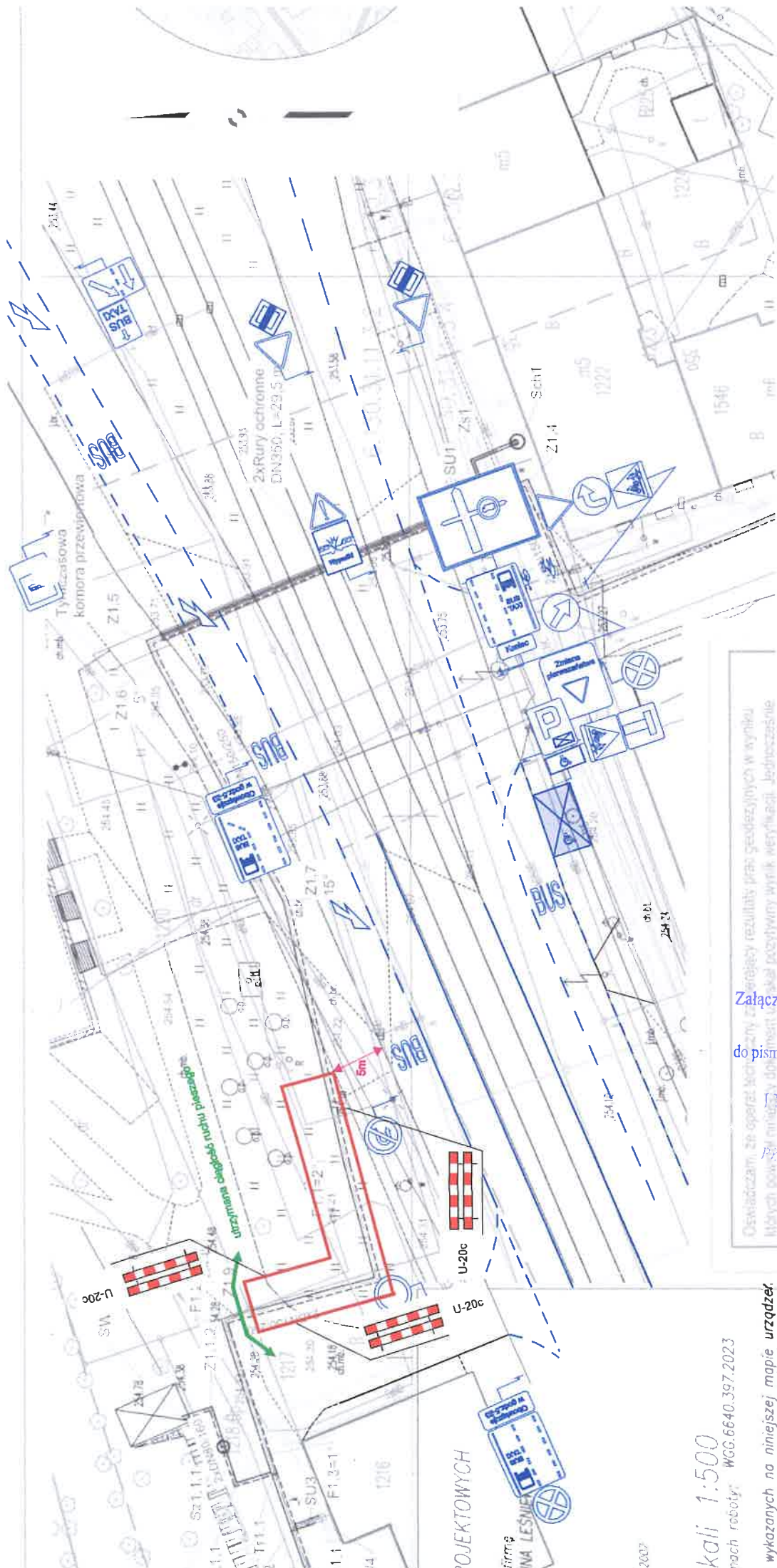
— sieć kanalizacyjna

Wykonawca GT PROFIL Sp. z o.o. ul. Pezczyńska 306 44-100 Gliwice NIP 635-184-92-38	Inwestor: Tauron Ciepło sp. z o.o. ul. Grawczyńskiego 49 40-126 Katowice	
	Zadanie	Data 10.2024 r.
Przebudowa sieci ciepłowniczej przy ul.3 Maja w Sosnowcu		
Tytuł rysunku Projektowana organizacja ruchu etap I	Projektant Izabela Desperak	Nr rysunku 3
Podpis		Skala 1:500

Załącznik nr

do pisma WDR-IL7221: 3.8.2025-14

INSPEKTOR
Przemysław Anielak



Oświadczam, że opierałem się na danych i informacjach, które otrzymałem od inwestora i że nie jestem odpowiedzialny za ich prawdziwość. Wykazałem na niniejszej mapie urzędowej do inwentaryzacji lub o których ranżowych.

skali 1:500
mach roboty: WGG.6640.397.2023
EGIB MODGIK w Sosnowcu.
iejszej mapie nie zostały ustalone w

Wykonawca GT PROFIL Sp. z o.o. ul. Pezczyńska 306 44-100 Gliwice NIP 635-184-92-38	Inwestor: Tauron Ciepło sp. z o.o. ul. Grażyńskiego 49 40-126 Katowice		
	Zadanie Przebudowa sieci ciepłowniczej przy ul.3 Maja w Sosnowcu		
Tytuł rysunku Projektowana organizacja ruchu etap II		Projektant Izabela Deesperak	Podpis
Data 10.2024 r.		Nr rysunku 4	Skala 1:500

WGG.6640.397.2023	PREZYDENT	ATU GEODEZ USŁUGI GEO JOANNA LEŚNIA	18.1	mgr inż.
Data sporządzenia dokumentu, zawierającego wynik powyższej weryfikacji				
Imię i nazwisko oraz numer uprawnień				

nieo kanalizacyjna



Tauron Ciepło sp. z o.o.
ul. Grażyńskiego 49
40-126 Katowice

Data
10.2024 г.

Przebudowa sieci ciepłowniczej przy ul.3 Maja w Sosnowcu

Тытүл нәуенки**Projektdant**

Projektowana organizacja ruchu etap III

People

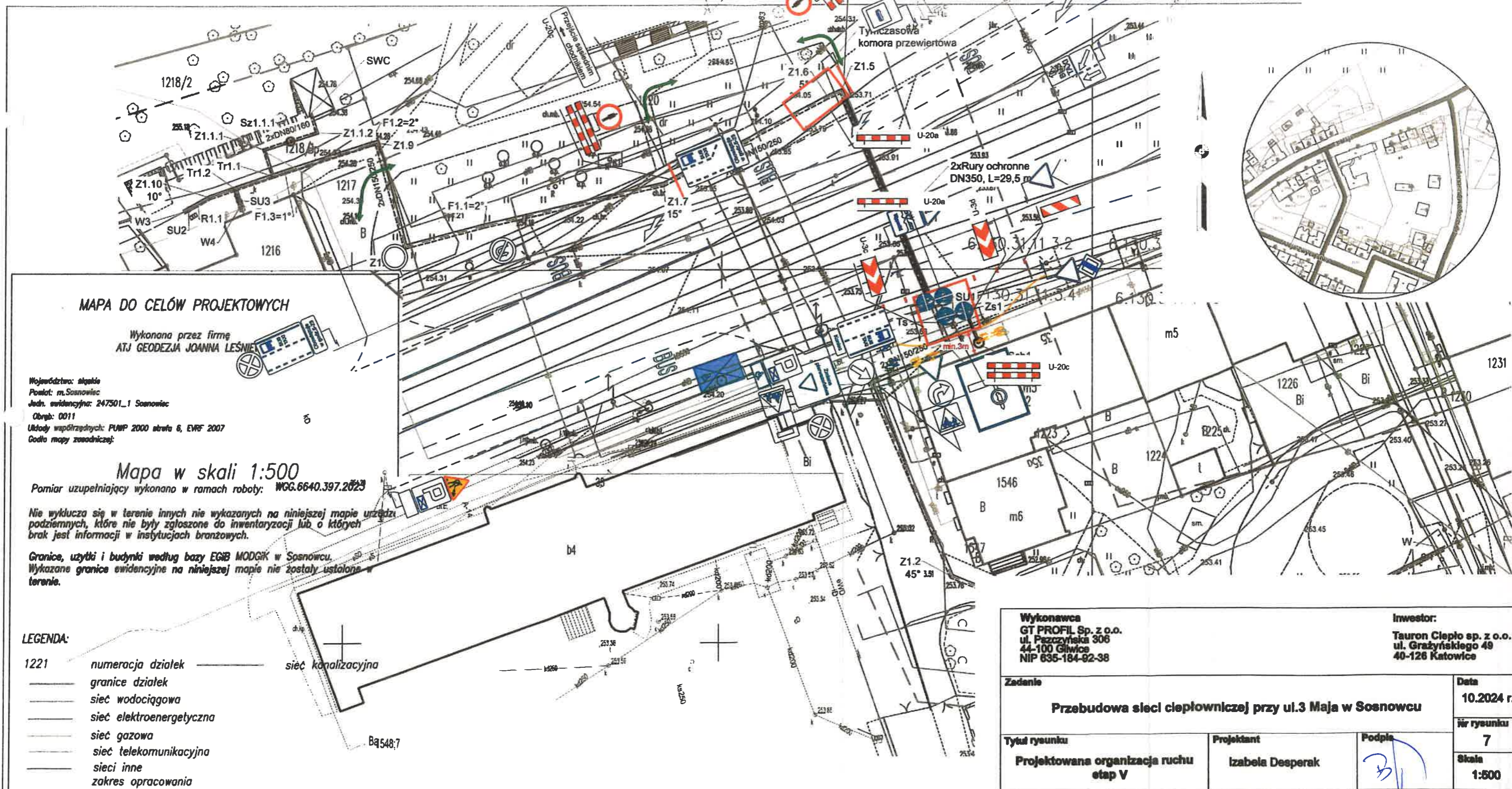
8/kala
1:500

36.6640.397.2023

niniejszej mapie urządze-
nia lub o których


INSPEKTOR

Przemysław Anicki





Wykonawca GT PROFIL Sp. z o.o. ul. Pszczyńska 308 44-100 Gliwice NIP 635-184-92-38			Inwestor: Tauron Ciepło sp. z o.o. ul. Grażyńskiego 49 40-126 Katowice	
Zadanie Przebudowa sieci ciepłowniczej przy ul.3 Maja w Sosnowcu			Data 10.2024 r.	Nr rysunku 10
Tytuł rysunku Projektowana organizacja ruchu etap VIII	Projektant Izabela Desperak	Podpis <i>Bj</i>	Skala 1:500	

Wykonawca GT PROFIL Sp. z o.o. ul. Pszczyńska 306 44-100 Gliwice NIP 635-184-92-38		Inwestor: Tauron Ciepło sp. z o.o. ul. Grażyńskiego 49 40-126 Katowice	
Zadanie <div style="text-align: center;">Przebudowa sieci ciepłowniczej przy ul.3 Maja w Sosnowcu</div>			Data 10.2024 r.
Tytuł rysunku Projektowana organizacja ruchu etap IX	Projektant Izabela Desperak	Podpis 	Nr rysunku 11
			Skala 1:500

